

# Brukerinstruks FileZilla

For Blodbankene og oppkopling mot Takeda FTP server

## Endringshistorikk

Versjon	Endret av	Dato
1.0	Arnt Inge Hol	17.02.2022
1.1 – Oppdatert screenshots og serverinfo	Arnt Inge Hol	04.03.2022
1.2 - Oppdatert for FileZilla 3.57.0	Arnt Inge Hol	10.03.2022
1.3 Oppdatert screenshot for fingeravtrykk	Arnt Inge Hol	11.03.2022

## Innhold

Brukerinstruks FileZilla .....	1
Endringshistorikk .....	1
Formål med applikasjon .....	3
1.0 Bestilling av tilganger til applikasjonen FileZilla.....	3
1.1 Bestilling av brukernavn og passord hos Takeda for å få tilgang til FTP server.....	3
FileZilla klient - førstegangsoppsett. ....	3
2.0 Starte applikasjonen fra Puls .....	3
3.0 Sett opp ny server.....	4
3.1 Konfigurasjon av server .....	6
4.0 Feilsøking .....	8
4.1 Kjente feil .....	8
5.0 Filbehandling i FileZilla .....	9
6.0 Vedlegg 1 – Siste revisjon finner du på <a href="http://www.plasma-partner.com">www.plasma-partner.com</a> .....	10

## Formål med applikasjon

Blodbankene skal sende elektroniske filer til Takeda i forbindelse med plasmalevering. Overføring av data i forbindelse med plasmaforsendelsene skal gjøres via en sikker filoverføringsprotokoll-server (secure File Transfer Protocol server; sFTP), som Takeda sørger for. Takeda vil sørge for å gi leverandøren en bruker-ID, passord og en egen mappe på sFTP. Denne vil bli brukt til å dele data mellom Takeda og leverandøren. Leverandøren skal laste opp nye data (f.eks forsendelsesfiler, serologifiler, filer for kassering, osv.). Takeda vil behandle dataene og gi en tilbakemelding via e-post. Takeda vil også bruke sFTP-serveren til å laste opp nye data til leverandøren (f.eks. filer med serologieresultater og rapporter). Takeda vil slette gamle data dersom nødvendig, etter tidligst 7 dager.

### 1.0 Bestilling av tilganger til applikasjonen FileZilla.

Filezilla er i dag tilgjengelig på Puls. Tilgang til applikasjon bestilles i IAM av tilgangsbestiller. Eller mail fra seksjonsleder/avdelingssjef til [hemithjelp@hemit.no](mailto:hemithjelp@hemit.no)

### 1.1 Bestilling av brukernavn og passord hos Takeda for å få tilgang til FTP server.

Blodbankene sender inn skjema til [daniel.aue@takeda.com](mailto:daniel.aue@takeda.com), se vedlegg 1, og mottar brukernavn og passord på e-post.

## FileZilla klient - førstegangsoppsett.

### 2.0 Starte applikasjonen fra Puls

Åpne FileZilla 3.57.0 fra startmenyen

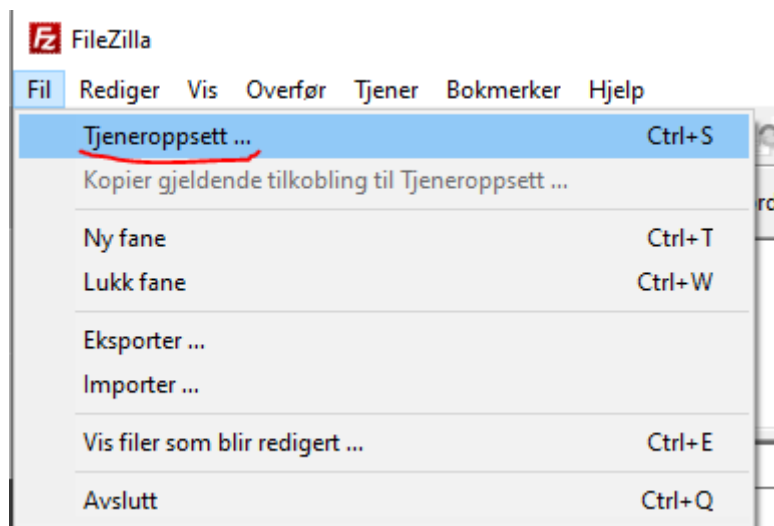
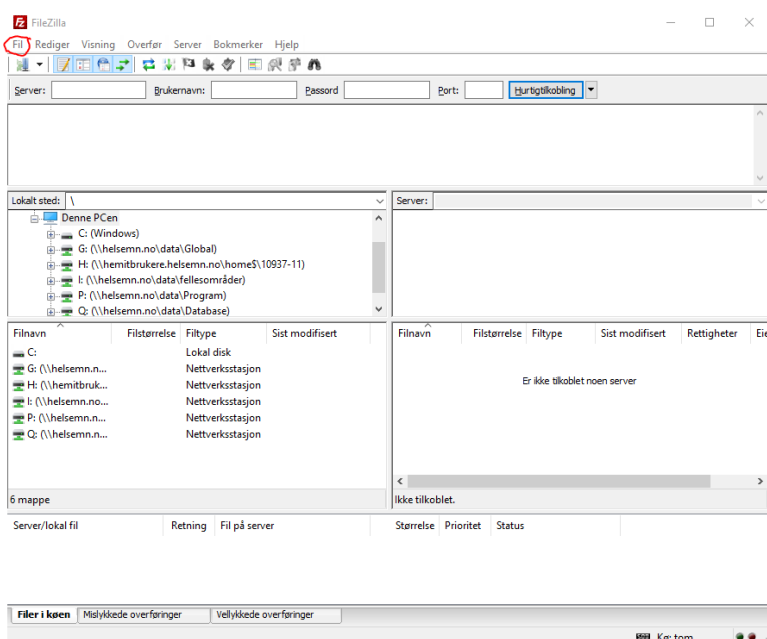


De eldre versjonene av FileZilla skal ikke brukes.

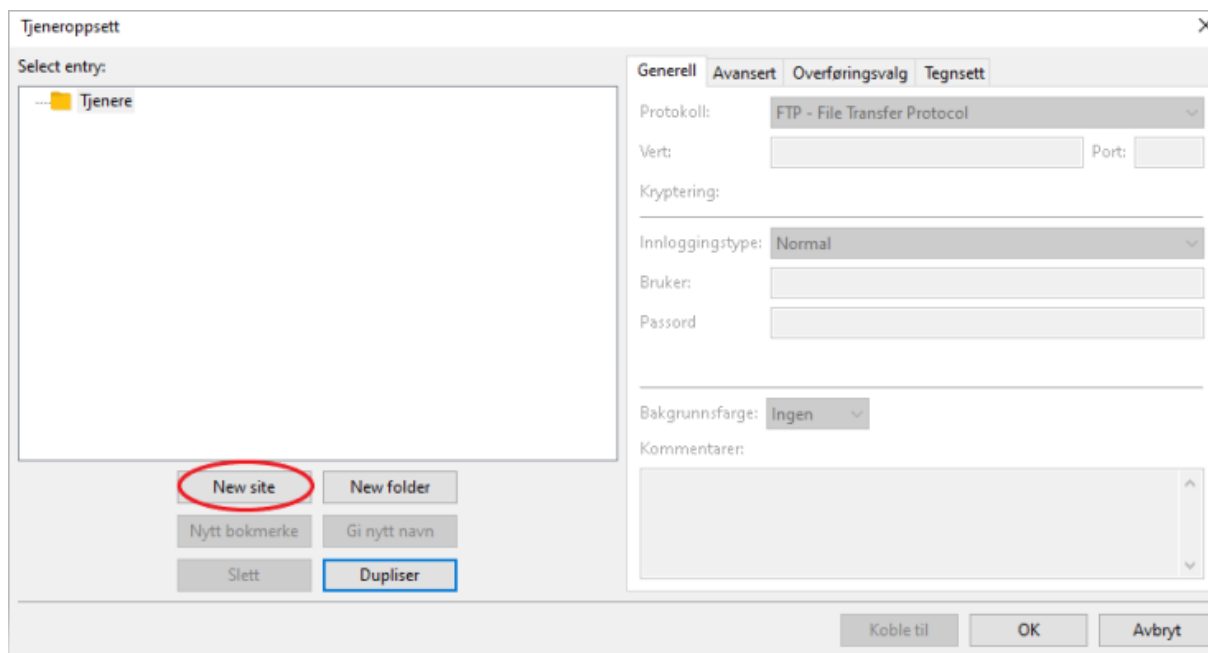
### 3.0 Sett opp ny server

Begrepene site, server, vert og tjener brukes om hverandre og varierer i bruk mellom de forskjellige versjonene av FileZilla, men de betyr det samme.

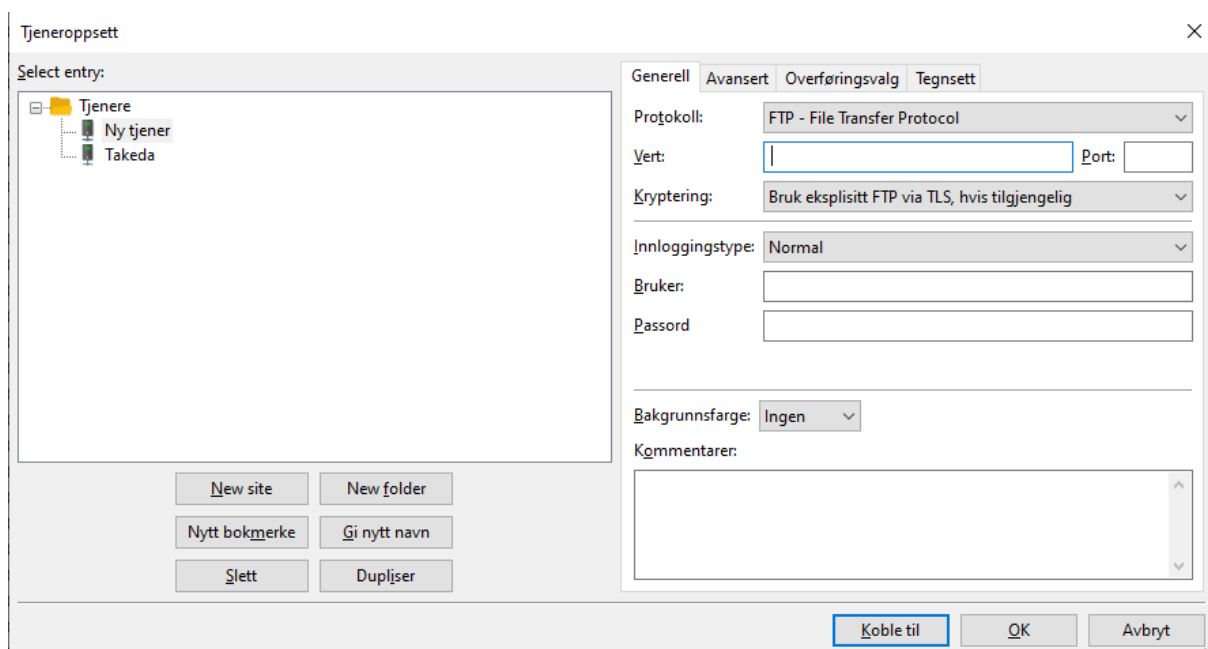
Klikk på **Fil** og velg **Tjeneroppsett**.



Velg **New site** og gi den et gjenkjennbart navn. Eksempelvis *Takeda*.

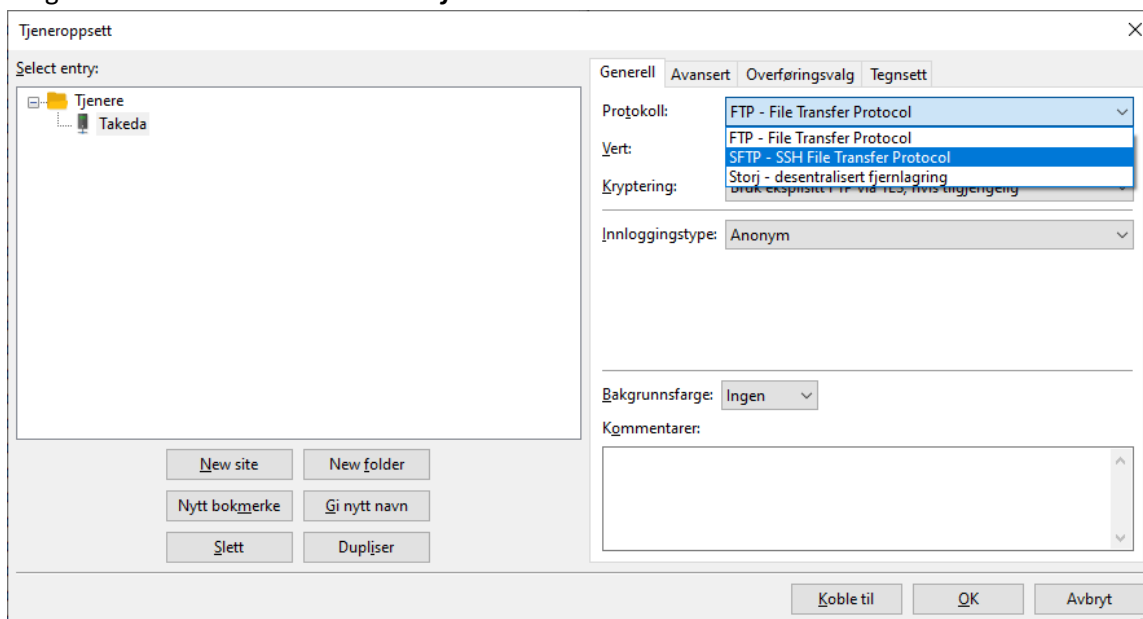


Skjermbildet vil se likt ut som bildet under. Nå skal du konfigurere Protokoll, Innloggingstype og skrive inn vert, brukernavn og passord.

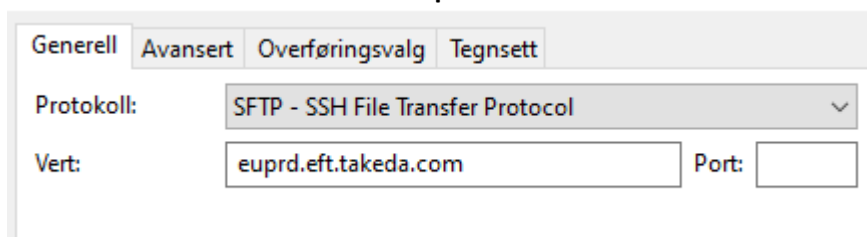


### 3.1 Konfigurasjon av server

1. Velg Protokoll: **SFTP – SSH File Transfer Protocol**

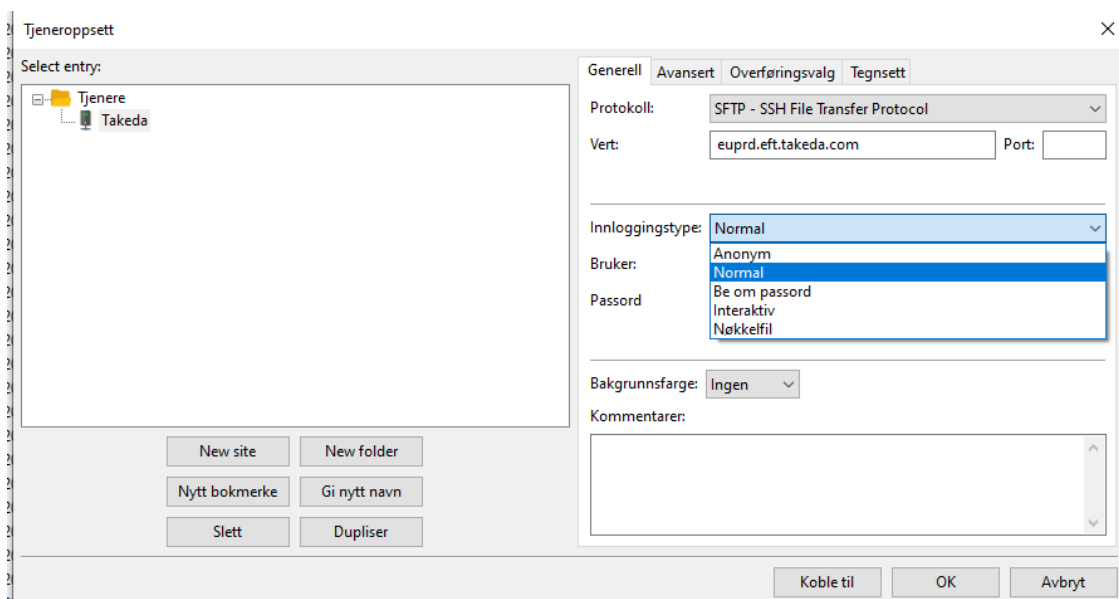


2. Skriv inn servernavn i feltet *Vert*: **euprd.eft.takeda.com**

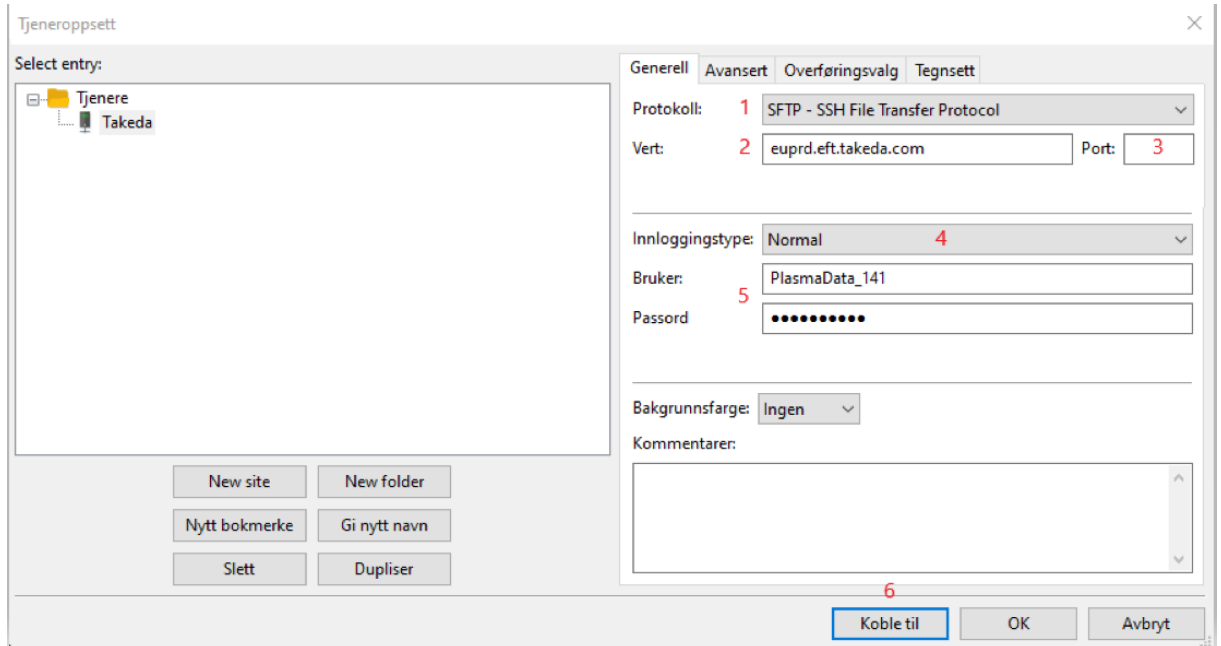


3. Port beholdes tom.

4. Velg innloggingstype: **Normal**

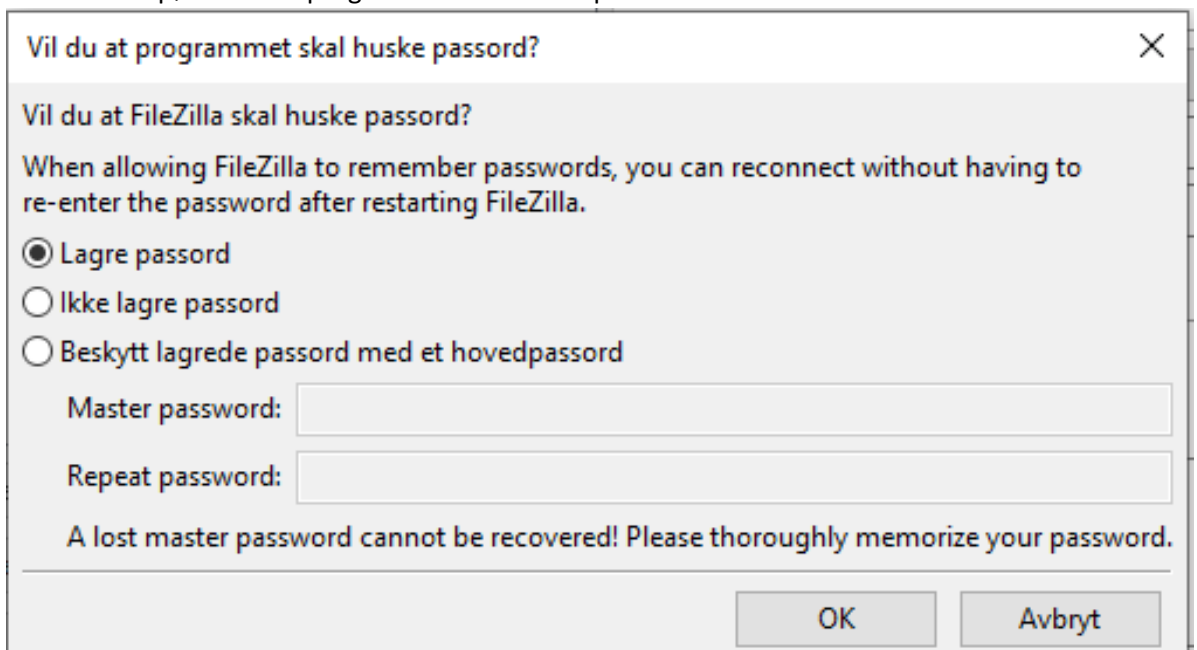


5. Fyll inn bruker navn og passord mottatt fra Takeda



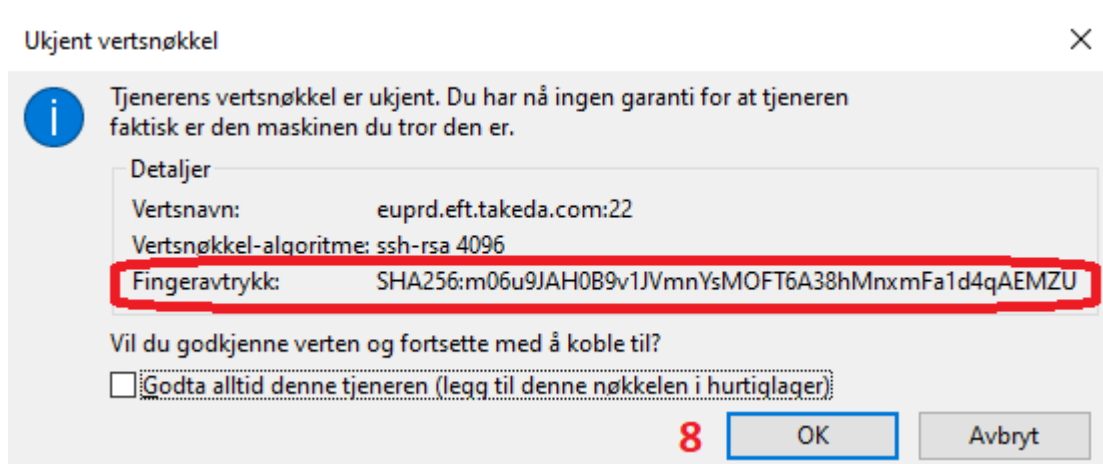
6. Trykk **Koble til**

7. Du vil nå få spørsmål om programmet skal huske passord.



Klikk **OK**

8. Under tilkoplingen vil du få et varsel om *Ukjent vertsnøkkel*. Verifisert at fingeravtrykk er som vist under i rød boks.



Huke av for «Godta alltid denne tjeneren». Klikk **OK**.

## 4.0 Feilsøking

Ved behov for brukerstøtte kontakt Hemithjelp.

Web: <http://hemithjelp.no>

Telefon: 03612

E-post: [hemithjelp@hemit.no](mailto:hemithjelp@hemit.no)

Har du problemer med brukernavn og passord skal du kontakte Takeda:

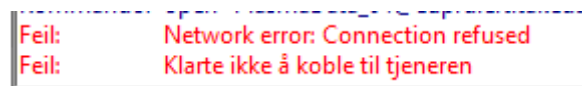
[daniel.aue@takeda.com](mailto:daniel.aue@takeda.com)

### 4.1 Kjente feil

#### 4.1.1 Nettverksfeil

Serveren kan ikke nåes. Vanlig feil er at brannmur sperrer for trafikk.

Merk at hvis du er tilkopleet VPN så vil du få denne feilen.



Hvis feilen vedvarer, kontakt hemithjelp.

#### 4.1.2 Feil i brukernavn og/eller passord

Dersom du skriver feil brukernavn eller passord så vil du få feilmeldingen som vist under.



Dobbelt sjekk brukernavn og kontroller at du ikke får med deg et mellomrom (space) foran eller bak passordfrasen dersom du kopierer med deg passordet.

```
Status: Access denied
Feil: Autentisering mislyktes.
Feil: Kritisk feil: Klarte ikke å koble til tjeneren
```

Hvis feilen vedvarer, kontakt Takeda.

#### 4.1.3 Feil i servernavn

Dersom du får feilen under er det en feil i servernavnet.

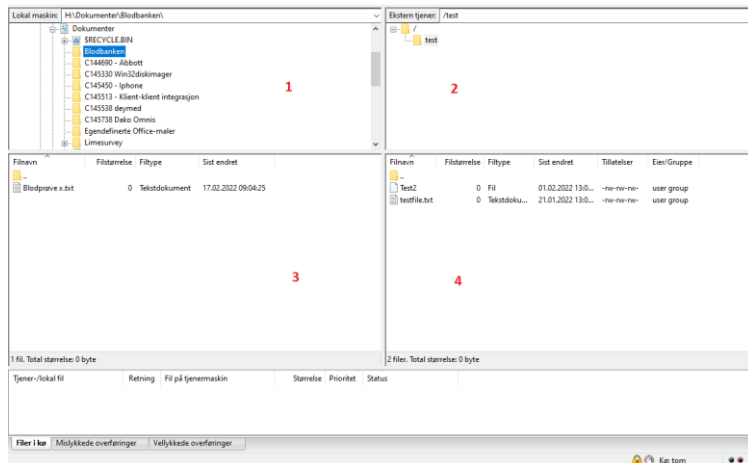
Kontroller at servernavn er riktig.

```
Feil: ssh_init: Host does not exist
Feil: Klarte ikke å koble til tjeneren
```

Hvis feilen vedvarer, kontakt Takeda.

## 5.0 Filbehandling i FileZilla

Du er nå tilkoplest og kan «drag and drop» filer til/fra vinduet nederst i høyre hjørnet. Dette kan gjøres fra din mappestruktur (filutforsker) eller fra vinduet nederst til venstre i FileZilla.



1. Dette er navigatorvinduet på din maskin.
2. Dette er navigatorvinduet på Takeda sin server.
3. Dette vinduet viser aktuell mappe på din maskin.
4. Dette vinduet viser aktuell mappe på Takeda sin server.

Det anbefales å benytte «drag and drop» fra filutforsker på lokal maskin og inn i rute 4 i FileZilla. Dette grunnet navigasjon i venstre del i FileZilla vil oppleves som veldig treg.

## 6.0 Vedlegg 1 – Siste revisjon finner du på [www.plasma-partner.com](http://www.plasma-partner.com)

### Use of Takeda sFTP server for plasma data

Part 1: Collection of required information. To be filled in by the plasma supplier.

Plasma supplier name	
Center code(s) of Plasma center(s)	
<u>Requested activation Date</u>	
Requested e-mail distribution lists	<p>(Please supply e-mail addresses for each desired notification level)</p> <p><b>Success messages</b></p>  <p><b>Warning messages</b></p>  <p><b>Error messages</b></p>

Please send the completed form to [daniel.aue@takeda.com](mailto:daniel.aue@takeda.com)

Part 2: Implementation. To be filled in by Takeda.

Assigned Folder	
sFTP Transfer activated on	
Performed by/on	